

Kortperiodisk sysselsättningsstatistik

3:e kvartalet 2005

Short-term employment 3rd quarter of 2005

I korta drag

Fler anställda i privat sektor men industrin backar

Under tredje kvartalet 2005 ökade antalet anställda i privat sektor med 0,7 procent jämfört med motsvarande kvartal 2004. Men till skillnad från privat sektor minskade antalet anställda i offentlig sektor. Minskningen uppgick till 0,6 procent och antalet anställda blev färre i både kommunal och statlig sektor. Trots minskningen i offentlig sektor ökade antalet anställda totalt sett på hela arbetsmarknaden med 0,4 procent och uppgick till 3 932 700 personer. Utvecklingen av antalet anställda på hela arbetsmarknaden såg olika ut för män och kvinnor. Männerna ökade med 1,4 procent medan kvinnorna minskade med 0,3 procent.

Tillverkningsindustrin uppvisade en negativ utveckling av antalet anställda vilka minskade med ca 11 400 personer (1,6 procent). I byggindustrin ökade antalet anställda under tredje kvartalet 2005 med 6 500 personer, vilket är en ökning med 3,6 procent. Även vissa tjänstenärningar uppvisade en positiv utveckling, i fastighetsbolag och uthyrnings- och företagsservicefirmor ökade antalet anställda med 2,9 procent.

Färre anställda i Stockholms län

Antalet anställda i Stockholms län fortsätter att minska. Förändringen uppgick till -0,5 procent. Minskningen har under tredje kvartalet 2005 skett inom alla sektorer, men störst i antal personer var minskningen i privat sektor. Bättre går det då för de övriga storstadslänen Skåne och Västra Götalands län där antalet anställda ökade med 2,9 respektive 2,7 procent.



Statistiska centralbyrån
Statistics Sweden

Annika Norlén, SCB, tfn 019-17 67 64, fornamn.efternamn@scb.se

Statistiken har producerats av SCB, som ansvarar för officiell statistik inom området.

ISSN 0082-0237 Serie AM – Arbetsmarknad. Utkom den 15 november 2005.
Tidigare publicering: Se avsnittet Fakta om statistiken.
Utgivare av Statistiska meddelanden är Svante Öberg, SCB.

Innehåll

Statistiken med kommentarer	4
Anställda	4
Antalet anställda, säsongsrensat kvartal 1 1989 – kvartal 3 2005	4
Andel anställda efter sektor	4
Utveckling av antalet anställda	5
Andel offentligt anställda per län	5
Antalet anställda inom privat sektor, KS och AKU	7
Sjukfrånvaro	8
Sjukfrånvaro- och sysselsättningsutvecklingen, privat sektor	8
Sjukfrånvaron efter sektor och kön, 3:e kvartalet 2005	9
Personalomsättning i privat sektor	10
Tillsvidare nyanställda och avgångna i procent av totalt tillsvidareanställda, kvartal 1 1990 – kvartal 3 2005	10
Tabeller	11
Teckenförklaring	11
1. Antal anställda efter sektor, kön och anställningsform, 3:e kvartalet 2005	11
2. Antal anställda efter näringsgren och anställningsförhållande. Privat sektor, 3:e kvartalet 2005	12
3. Antal anställda efter näringsgren. Privat sektor, juli, augusti och september 2005	13
4. Procentuell fördelning av antalet anställda efter näringsgren och kön. Privat sektor, 3:e kvartalet 2005	14
5. Andel visstidsanställda i procent av totalt antal anställda efter näringsgren. Privat sektor, 1:a kvartalet 1994 – 3:e kvartalet 2005	15
6A. Antal anställda efter sektor och län, 3:e kvartalet 2005	16
6B. Procentuell fördelning av anställda efter län och kön, 3:e kvartalet 2005	17
6C. Antal anställda efter län och bransch. Privat sektor, 3:e kvartalet 2005	18
7. Antal anställda efter storleksklass och bransch. Privat sektor, 3:e kvartalet 2005	21
8. Index: Antal anställda efter näringsgren och anställningsförhållande. Privat sektor, kvartal 1 1996 – kvartal 3 2005 (1990:1=100)	23
9. Andel frånvarande i procent efter frånvaroorsak, sektor och kön. 3:e kvartalet 2005	24
10A. Andel frånvarande i procent av totalt antal anställda efter näringsgren och frånvaroorsak, 3:e kvartalet 2005	25
10B. Andel frånvarande i procent efter näringsgren och frånvaroorsak. Privat sektor, 3:e kvartalet 2005.	25
10C. Andel frånvarande i procent efter näringsgren och frånvaroorsak. Offentlig sektor, 3:e kvartalet 2005	26
10C. Andel frånvarande i procent efter näringsgren och frånvaroorsak. Offentlig sektor, 3:e kvartalet 2005	26
11. Andel sjukfrånvarande i procent efter län. 3:e kvartalet 2005	26
12. Andel frånvarande i procent av totalt antal anställda efter storleksklass, kön och frånvaroorsak. Privat sektor, 3:e kvartalet 2005	27

13. Frånvaroutvecklingen efter frånvaroorsak. Privat sektor, 1:a kvartalet 1994- 3:e kvartalet 2005	28
14. Antal nyanställda och avgångna efter sektor, kön och anställningsform, 3:e kvartalet 2005	29
15A. Andel nyanställda och avgångna med tillsvidareanställning i procent av totalt antal tillsvidareanställda efter näringsgren, 3:e kvartalet 2005	30
15B. Andel nyanställda och avgångna med tillsvidareanställning i procent av totalt antal tillsvidareanställda efter näringsgren. Privat sektor, 3:e kvartalet 2005	30
15C. Andel nyanställda och avgångna med tillsvidareanställning i procent av totalt antal tillsvidareanställda efter näringsgren. Offentlig sektor, 3:e kvartalet 2005	31
16. Nyanställda och avgångna efter anställningsform och bransch. Privat sektor, juli, augusti och september 2005	31
17. Andel nyanställda och avgångna med tillsvidareanställning i procent av antal tillsvidareanställda efter storleksklass och bransch, Privat sektor, 3:e kvartalet 2005	32
18. Andel nyanställda och avgångna i procent av totalt antal tillsvidareanställda efter storleksklass och utveckling. Privat sektor, 3:e kvartalet 2005	33
Fakta om statistiken	34
Detta omfattar statistiken	34
Objekt och population	34
Statistiska mått	34
Redovisningsgrupper	34
Definitioner och förklaringar	34
Så görs statistiken	35
Datainsamling	35
Urvalsundersökning	35
Statistikens tillförlitlighet	35
Urval	35
Ramtäckning	36
Mätning	36
Bortfall	36
Bearbetning	37
Modellantaganden	37
Redovisning av osäkerhetsmått	37
Bra att veta	37
Nytt från och med tredje kvartalet 2004	37
Spridning	37
Annan statistik	37
In English	38
Summary	38
List of tables	38
List of terms	39

Statistiken med kommentarer

Anställda

Den kortperiodiska sysselsättningsstatistiken avser att mäta antalet anställda kvartalsvis. Då antalet anställda varierar mycket beroende på säsong, har i diagrammet nedan första kvartalet 1989 till andra kvartalet 2005 säsongrensats.

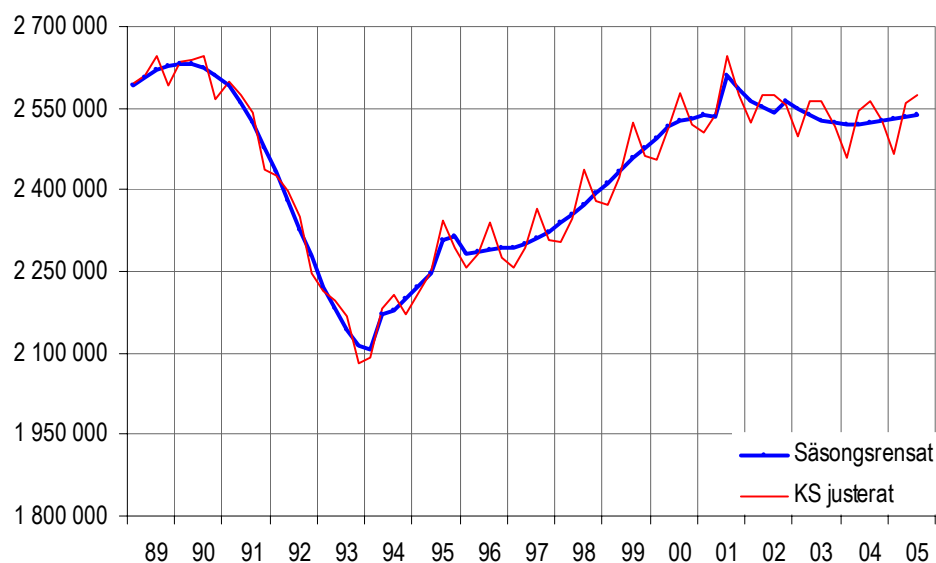
Under perioden har ett antal statligt ägda verk och landstingsverksamheter bolagiserats. Då bolagiseringarna påverkar nivån har antalet anställda för dessa verk återförts till privat sektor bakåt i tiden från det datum som övergången till privat sektor skedde. Antalet anställda för de statliga verken innan bolagiseringen har inhämtats ifrån Konjunkturstatistik, löner för statlig sektor. Landstingsägda bolag har återförts med en konstant nivå bakåt i tiden.

Under första kvartalet 1994 utvidgades undersökningen med bransch A och B (jordbruk, skogsbruk, jakt och fiske). Antalet anställda för perioden då bransch A och B ej inkluderades har hämtats från Arbetskraftsundersökningen (AKU).

Av säsongrensade data framgår att antalet anställda har ökat något mellan kvartal 2 2005 och kvartal 3 2005.

Antalet anställda, säsongrensat kvartal 1 1989 – kvartal 3 2005

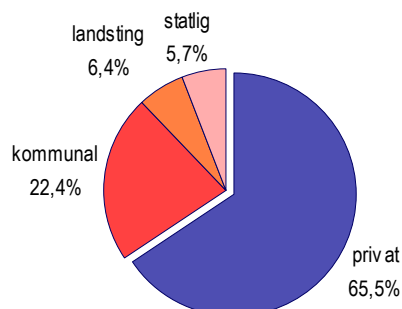
Antal anställda



Data tom kvartal 3 2005

Nedanstående diagram visar fördelningen av antalet anställda över de olika sektorerna under tredje kvartalet 2005.

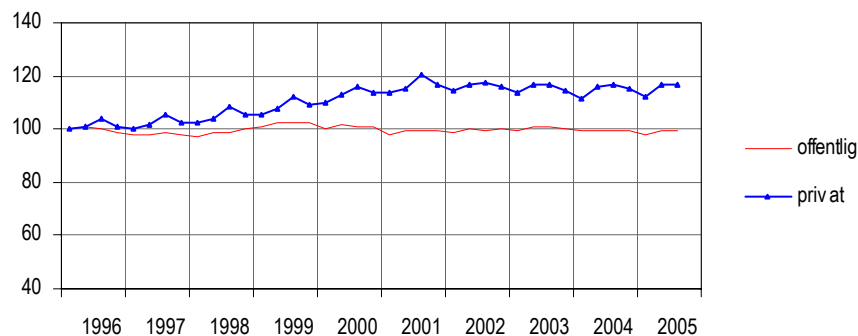
Andel anställda efter sektor



I nedanstående diagram visas hur sysselsättningsutvecklingen har varit från 1996 inom den offentliga sektorn jämfört med den privata sektorn.

Utveckling av antalet anställda

Index=100 kvartal 1-96



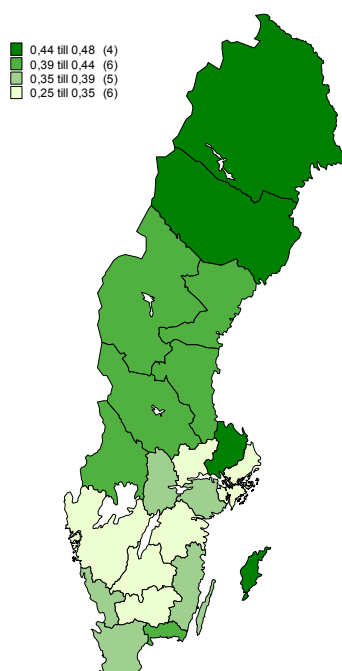
Data t.o.m. kvartal 3 2005

Första kvartalet 2000 övergick Svenska kyrkan från den offentliga sektorn till den privata sektorn (ca 23 000 anställda). Tredje kvartalet 2000 och första kvartalet 2001 räknas flera landstingsägda bolag till den privata sektorn (ca 4 000 respektive 12 000 anställda). Fr.o.m. första kvartalet 2001 räknas affärsverken samt Riksbanken till den privata sektorn (ca 16 000 anställda) och fr.o.m. andra kvartalet 2002 räknas fler landstingsägda bolag till den privata sektorn (ca 4 000 anställda). Under 2004 gick fler privata bolag tillbaka till landstingssektorn (totalt ca 10 500 anställda).

Fördelningen av de anställda mellan privat och offentlig sektor varierade mellan länen vilket man kan se i nedanstående karta.

Andel offentligt anställda per län

(Andel i procent)



Det län som hade minst andel offentlig sektor var Stockholms län, 25 procent och de län som hade störst andel offentlig sektor var Uppsala och Gotlands län med 47 procent.

Inom den privata sektorn visade tillverkningsindustrin en nedgång jämfört med föregående år, -1,3. Även handeln visade en nedgång, -0,3 procent medan byggindustrin däremot visade en uppgång av antalet anställda, 2,0 procent. Utvecklingen av antalet anställda var olika för tillsvidare- och visstidsanställda beroende på bransch, vilket visas i nedanstående tabell.

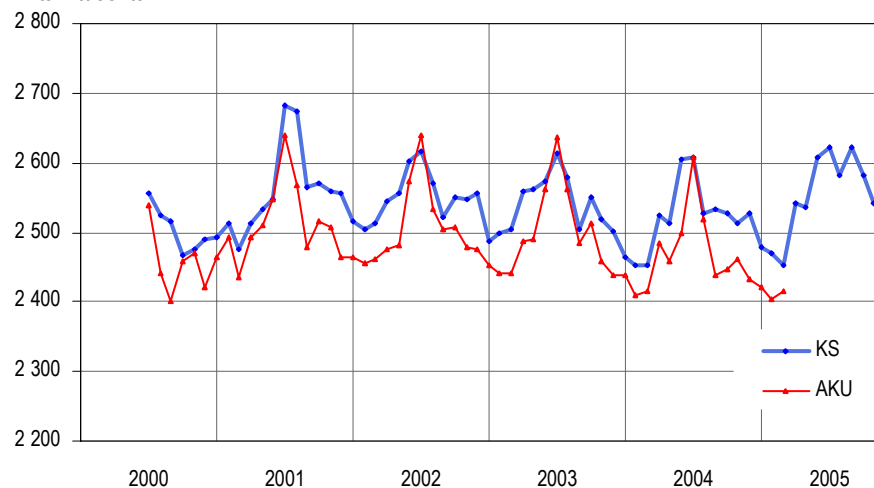
Procentuell förändring av antalet anställda efter bransch och anställningsform inom privat sektor. 3:e kvartalet 2005 jämfört med 3:e kvartalet 2004.

SNI 2002		Tillsvidare	Visstid	Totalt
A+ B	Jordbruk, jakt och skogsbruk	0,4	1,5	0,6
C + D	Tillverkning och mineralutvinning	-1,5	-2,3	-1,6
E	El-, gas-, värme- och vattenverk	6,1	11,4	6,4
F	Byggindustri	2,5	15,6	3,6
G	Parti- och detaljhandel, reparationsverkstäder	0,2	-2,7	-0,2
H	Hotell och restauranger	1,6	7,1	3,2
I	Transport, magasinering och kommunikation	-3,8	12,7	-1,2
J	Kreditinstitut och försäkringsbolag	-0,9	-4,8	-1,3
K	Fastighetsbolag, uthyrningsfirmor och företagsservicefirmor	1,2	15,9	2,9
M	Utbildningsväsendet	3,9	13,6	5,6
N	Hälso- o sjukvård, socialtjänst och veterinärkliniker	-9,7	16,1	3,8
O	Andra samhällliga o personliga tjänster	5,3	-2,1	3,6
Totalt		-0,4	5,8	0,7

Antalet anställda samlas in av fler undersökningar vid SCB (se avsnittet ”Bra att veta”). Diagrammet nedan visar en jämförelse på månadsbasis mellan den kortperiodiska sysselsättningsundersökningen och Arbetskraftsundersökningen (AKU). Från och med april 2005 infördes en helt ny EU-harmoniserad arbetskraftsundersökning. Resultaten från den nya undersökningen är inte helt jämförbara med de tidigare undersökningarna. Ännu finns inte länkad serie över antalet anställda i AKU att tillgå.

Antalet anställda inom privat sektor, KS och AKU

Antal i tusental

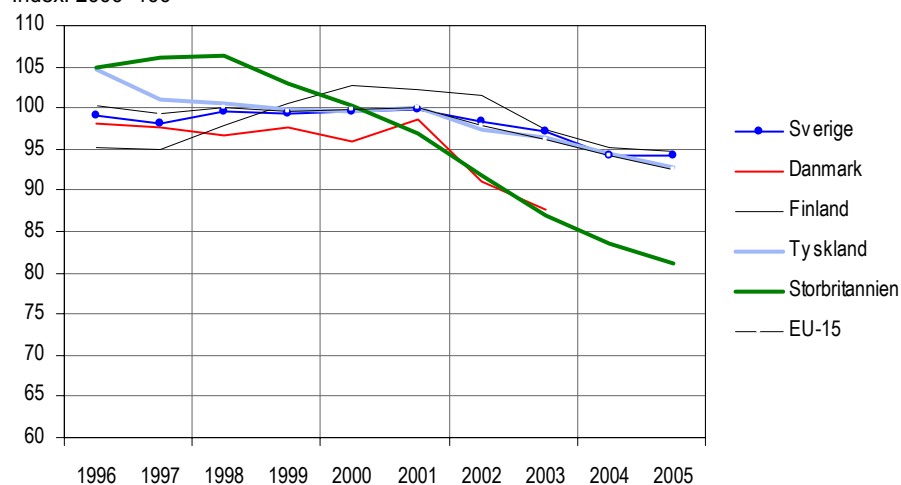


data fr.o.m. juli 2000 t.o.m. juni 2005

Diagrammet nedan visar hur antalet anställda har utvecklats inom Sveriges industri jämfört med några andra europeiska länder.

Sysselsättningsutveckling inom industrin¹ – Internationell jämförelse

Index: 2000=100



Källa: Short-term Statistics, Eurostat

Samtliga data från kvartal 2 tom 2005

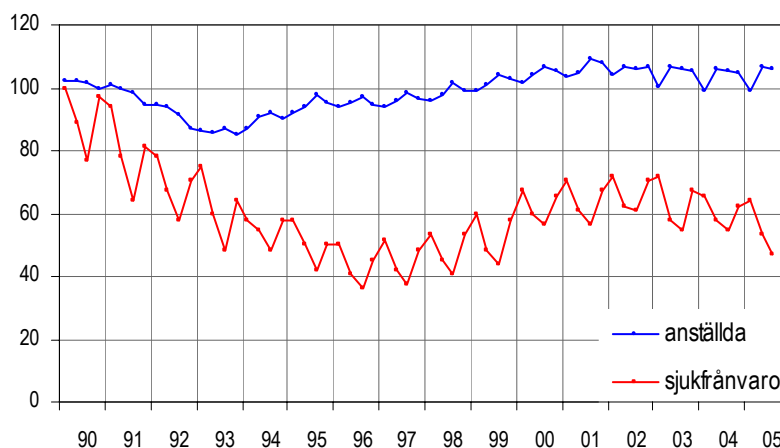
1) Med industrin menas bransch C-E (SNI2002)

Sjukfrånvaro

Den totala sjukfrånvaron uppgick tredje kvartalet 2005 till 3,4 procent av antalet anställda, vilket innebär att sjukfrånvaron minskade med 0,5 procentenheter jämfört med motsvarande kvartal 2004. Landstingssektorns sjukfrånvaro uppgick till 4,3 procent, den kommunala och statliga sektorns sjukfrånvaro uppgick till 4,6 respektive 2,2 procent. Inom den privata sektorn uppgick sjukfrånvaron till 3,0 procent. Diagrammet nedan illustrerar utvecklingen av sjukfrånvaron inom den privata sektorn jämfört med sysselsättningen. Sjukfrånvaro mäts som andel av totalt antal anställda.

Sjukfrånvaro- och sysselsättningsutvecklingen, privat sektor

Index=100 kvartal 1 1990



data t.o.m. kvartal 3 2005

I början av 1990-talet minskade både sysselsättningen och sjukfrånvaron. Även efter 1994, då sysselsättningen började öka, fortsatte sjukfrånvaron att minska. Under följande år ökade sjukfrånvaron igen liksom sysselsättningen, till det senaste åren då båda åter har dämpats.

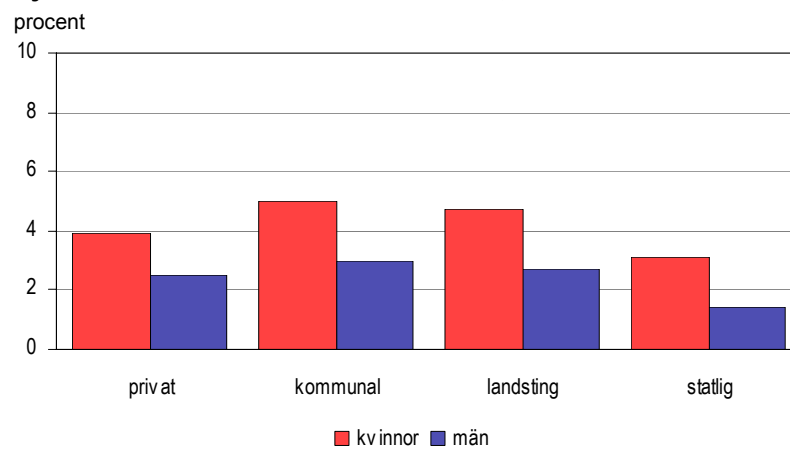
Sjukfrånvaron är i genomsnitt högre bland arbetsställen med många anställda än i arbetsställen med få. Detta illustreras i tabellen nedan.

Sjukfrånvaron efter arbetsställets storlek, privat sektor

Antal anställda	3:e kvartalet	
	2004	2005
1- 4	2,3	1,5
5- 9	2,2	1,8
10- 19	2,8	2,4
20- 49	3,6	2,9
50- 99	4,0	3,6
100- 199	4,5	4,0
200-	4,6	4,1

Diagrammet nedan visar hur sjukfrånvaron ser ut inom de olika sektorerna.

Sjukfrånvaron efter sektor och kön, 3:e kvartalet 2005



Sjukfrånvaronivån är högre bland kvinnor än bland män inom alla sektorer, vilket nedanstående tabell visar.

Kvinnors sjukfrånvaro i relation till mäns sjukfrånvaro efter sektor

Sektor	Kvartal 3 -04	Kvartal 4 -04	Kvartal 1 -05	Kvartal 2 -05	Kvartal 3 -05
Privat	139	147	139	157	156
Kommunal	163	197	174	178	167
Landsting	204	203	203	182	174
Statlig	165	191	164	226	221
Totalt	155	170	160	175	172

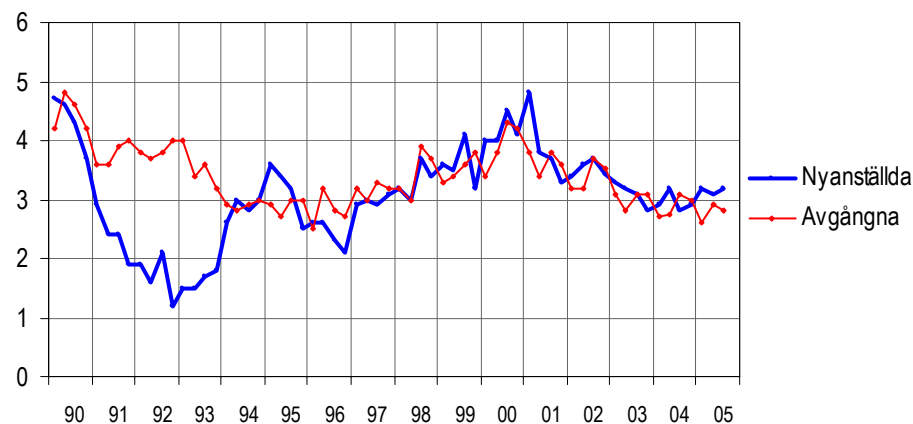
1) Indextalet uttrycker kvoten mellan kvinnors och mäns sjukfrånvaro

Personalomsättning i privat sektor

Diagrammet nedan illustrerar personalomsättningens utveckling, nyanställda och avgångna, bland tillsvidareanställda inom den privata sektorn.

Tillsvidare nyanställda och avgångna i procent av totalt tillsvidareanställda, kvartal 1 1990 – kvartal 3 2005

Andel i procent



data t.o.m kvartal 3 2005

Andelen tillsvidare nyanställda i privat sektor uppgick tredje kvartalet 2005 till 3,3 procent vilket är en ökning med 0,2 procentenheter jämfört med andra kvartalet 2005. Andelen tillsvidare avgångna uppgick till 2,9 procent vilket är oförändrat jämfört med andra kvartalet 2005.

Personalomsättningens utveckling över tiden för kvinnor respektive män åskådliggörs i nedanstående tabell.

Andel tillsvidare nyanställda respektive avgångna i procent av antalet tillsvidareanställda inom privat sektor

Kvartal/År	Tillsvidare nyanställda		Tillsvidare avgångna	
	Kvinnor	Män	Kvinnor	Män
Kvartal 3-94	2,4	3,1	3,1	2,8
Kvartal 3-95	3,3	3,1	3,5	2,7
Kvartal 3-96	2,4	2,3	3,0	2,7
Kvartal 3-97	3,0	2,9	3,3	3,3
Kvartal 3-98	3,9	3,6	4,3	3,8
Kvartal 3-99	4,5	3,9	4,0	3,5
Kvartal 3-00	4,9	4,3	4,4	4,3
Kvartal 3-01	4,1	3,5	4,3	3,6
Kvartal 3-02	3,7	3,6	4,0	3,5
Kvartal 3-03	3,1	3,0	3,4	2,9
Kvartal 3-04	3,0	2,7	3,3	2,9
Kvartal 3-05	3,1	3,4	3,0	2,8

Tabeller

Teckenförklaring

Explanation of symbols

–	Noll	Zero
0	Mindre än 0,5	Less than 0.5
0,0	Mindre än 0,05	Less than 0.05
..	Uppgift inte tillgänglig eller för osäker för att anges	Data not available
.	Uppgift kan inte förekomma	Not applicable
*	Preliminär uppgift	Provisional figure

1. Antal anställda efter sektor, kön och anställningsform, 3:e kvartalet 2005

1. Employment by sector, sex and terms of employment, 3rd quarter of 2005

	Anställda		Årlig förändring ¹ (%)	Tillsvidareanställda	Visstidsanställda
Privat	2 574 411 ± 20 782		0,7 ± 1,1	2 208 800	365 600
Kvinnor	950 310 ± 14 273		-0,3 ± 2,1	772 900	177 400
Män	1 624 100 ± 15 353		1,4 ± 1,4	1 435 900	188 200
Kommunal ²	880 470 ± 0		-0,8 ± 0,0	631 600	248 900
Kvinnor	701 403 ± 0		-0,8 ± 0,0	508 200	193 200
Män	179 066 ± 0		-0,7 ± 0,0	123 400	55 700
Landsting	252 771 ± 0		0,1 ± 0,0	215 500	37 300
Kvinnor	203 295 ± 0		0,1 ± 0,0	175 100	28 200
Män	49 476 ± 0		0,1 ± 0,0	40 400	9 100
Statlig ²	225 047 ± 0		-0,7 ± 0,0	178 100	46 900
Kvinnor	108 507 ± 0		-0,4 ± 0,0	86 400	22 100
Män	116 540 ± 0		-0,9 ± 0,0	91 700	24 800
Totalt	3 932 699 ± 20 782		0,3 ± 0,8	3 234 000	698 700
Kvinnor	1 963 515 ± 14 273		-0,5 ± 1,0	1 542 600	420 900
Män	1 969 182 ± 15 353		1,0 ± 1,1	1 691 400	277 800

1) Värdet till höger om ± anger ett 95%-igt konfidensintervall omkring skattningen.

2) Uppgifterna avseende statlig och kommunal sektor hämtas dels från Konjunkturstatistik löner för statlig sektor (KLS) och dels från Konjunkturstatistik löner för kommunal sektor (KLK).

2. Antal anställda efter näringsgren och anställningsförhållande. Privat sektor, 3:e kvartalet 2005

2. Number of employees by branch of industry and terms of employment. Private sector 3rd quarter of 2005

SNI/Näringsgren	Anställda	Årlig förändring ¹ (%)	Tillsvidare anställda	Visstids anställda	
A+B	Jordbruk, jakt o skogsbruk	33 905 ± 1 807	0,6 ± 7,3	26 600	7 300
C+D	Tillverkning o mineralutvinning	698 321 ± 6 697	-1,6 ± 1,3	640 900	57 400
C	Gruvor och mineralutvinning	8 163 ± 600	1,7 ± 12,7	7 000	1 200
D	Tillverkningsindustri	690 158 ± 6 695	-1,6 ± 1,3	633 900	56 200
15-16	Livsmedel, dryckesvaror o tobaksindustri	62 024 ± 2 138	-4,6 ± 4,8	51 300	10 700
17-19	Tillverkning av textilier, beklädnad, läder och lädervaror	9 724 ± 619	-5,0 ± 8,3	9 000	700
20	Trävaruindustri	35 404 ± 1 742	-0,8 ± 7,2	32 600	2 800
21	Massa, pappers o pappersvarutillverkning	39 356 ± 645	-2,9 ± 2,7	35 900	3 500
22	Förlag, grafisk och annan reproduktionsindustri	43 473 ± 2 013	1,1 ± 6,5	38 200	5 300
23-24 ²	Kemisk och stenkolsindustri, petroleum och kärnbränsle	40 981 ± 1 448	-7,6 ± 4,8	37 900	3 100
25	Gummi o plastvaruindustri	25 398 ± 1 184	2,3 ± 6,9	23 200	2 200
26	Jord o stenvaruindustri	17 140 ± 884	4,6 ± 7,9	15 200	1 900
27	Stål o metallverk	35 707 ± 696	5,8 ± 3,3	32 400	3 300
28-35	Motsvarar verkstadsindustri	336 221 ± 4 818	-2,9 ± 2,1	315 400	20 800
28	Metallvaruindustri utom maskiner och apparater	74 782 ± 3 408	1,7 ± 6,9	69 100	5 700
29	Maskinindustri som ej ingår i annan avd, Tillverkning av konktorsmaskiner, datorer och annan elektronik	92 679 ± 3 602	-5,1 ± 5,5	86 800	5 900
30-31 ²		22 783 ± 1 390	-18,1 ± 6,5	21 500	1 200
32	Teleproduktindustri	24 974 ± 239	-8,0 ± 7,3	23 700	1 200
33	Industri för optikprodukter	21 989 ± 1 390	-3,8 ± 7,1	20 900	1 100
34	Industri för motorfordon	80 177 ± 1 654	1,4 ± 3,1	75 400	4 800
35	Annan transportmedelindustri	18 838 ± 608	4,5 ± 6,6	18 000	900
36-37	Övrig tillverknings- o återvinningsindustri	44 730 ± 4 643	7,3 ± 13,2	42 800	2 000
E	EI, gas, värme- och vattenverk	26 933 ± 1 550	6,4 ± 8,1	25 200	1 700
F	Byggindustri	186 163 ± 3 757	3,6 ± 3,2	168 600	17 600
451-2+455	Mark, grund o byggnadsentreprenörer, uthyrningsfirmor för byggnadsmask.	100 179 ± 3 420	4,6 ± 5,1	87 400	12 800
453-4	Byggnadsinstallations och slutbehandlingsfirmor	85 984 ± 3 177	2,4 ± 5,8	81 200	4 800
G	Parti och detaljhandel, reparationsverkstäder	474 484 ± 10 517	-0,2 ± 3,0	409 200	65 300
50	Handel med och serviceverkstäder för motorfordon	74 174 ± 4 096	6,8 ± 7,7	66 900	7 300
51	Parti och agenturhandel utom med motorfordon	182 055 ± 8 138	-0,7 ± 5,7	168 600	13 500
52	Detaljhandel ej motorfordon och reparationsverkstäder	218 254 ± 8 536	-2,1 ± 5,4	173 700	44 600
521	Detaljhandel med brett sortiment	80 117 ± 6 372	0,1 ± 11,5	59 900	20 200
522	Specialiserade livsmedelsbutiker samt systembutiker och tobaksaffärer	11 190 ± 1 978	-10,4 ± 20,4	9 300	1 900
H	Hotell o restauranger	92 135 ± 5 512	3,2 ± 9,4	64 300	27 800
I	Transport, magasinering och kommunikation	243 644 ± 8 536	-1,2 ± 4,8	200 400	43 200
60	Landtransportföretag	109 249 ± 7 566	3,3 ± 9,3	90 600	18 700
64	Post o telekommunikationsföretag	78 911 ± 7 303	1,5 ± 11,7	64 400	14 500
J	Kreditinstitut o försäkringsbolag	79 056 ± 2 671	-1,3 ± 6,0	72 800	6 300
65+671	Banker o andra kreditinstitut	55 482 ± 2 358	-3,6 ± 7,2	50 500	5 000
66+672	Försäkringsbolag	23 574 ± 1 876	4,8 ± 10,7	22 300	1 300
K	Fastighetsbolag, uthyrnings och företagservicefirmor	420 132 ± 7 685	2,9 ± 2,9	366 000	54 200
70	Fastighetsbolag o fastighetsförvaltare	52 857 ± 2 548	1,1 ± 6,6	46 300	6 600
71	Uthyrningsfirmor	8 903 ± 447	-1,2 ± 7,2	7 900	1 000
72	Datakonsulter o dataservicebyråer	80 282 ± 4 277	-1,9 ± 6,9	77 000	3 300
73 ³	Forsknings o utvecklingsinstitutioner	14 900 ± 604	7,7 ± 6,8	12 300	2 600
74	Andra företagsservicefirmor	263 189 ± 7 640	4,8 ± 4,6	222 600	40 600

SNI/Näringsgren		Anställda	Årlig förändring ¹ (%)	Tillsvidare anställda	Visstids anställda
M	Utbildningsväsendet	54 237 ± 1 813	5,6 ± 4,8	44 800	9 400
N	Hälsa och sjukvård, socialtjänst och veterinärkliniker	125 349 ± 7 107	3,8 ± 7,5	81 100	44 200
O	Andra samhällsliga och personliga tjänster	138 415 ± 6 056	3,6 ± 6,3	107 400	31 000
	91 Intresseorganisationer och samfund	52 889 ± 5 907	0,4 ± 15,0	36 900	16 000
	92 Enheter för rekreation och sport	62 579 ± 7 366	2,6 ± 16,1	50 500	12 100
TOTALT		2 574 412 ± 20 782	0,7 ± 1,1	2 208 800	365 600

- 1) Värdet till höger om ± anger ett 95%-igt konfidensintervall omkring skattningen.
- 2) Förändringstalen bör tolkas med försiktighet då ett flertal stora arbetsställen bytt från denna bransch under året.
- 3) Förändringstalen bör tolkas med försiktighet då ett flertal stora arbetsställen bytt till denna bransch under året.
- 4)

3. Antal anställda efter näringsgren. Privat sektor, juli, augusti och september 2005

3. Number of employees by industry. Private sector, July, August and September 2005

SNI/Näringsgren ²	Antalet anställda totalt samt årlig förändring i procent ¹					
	Juli		Augusti		September	
Industrin	743 200	-0,8 ± 1,9	726 100	0,1 ± 1,6	708 800	-1,7 ± 1,9
Tjänstenäringarna	1 651 100	0,4 ± 2,5	1 629 000	2,3 ± 2,5	1 624 800	2,1 ± 2,8
Övriga	227 000	6,5 ± 4,9	226 500	9,0 ± 5,1	207 300	-5,5 ± 4,8
TOTALT	2 621 200	0,5 ± 1,7	2 581 600	2,2 ± 1,7	2 540 800	0,4 ± 1,9

- 1) Värdet till höger om ± anger ett 95%-igt konfidensintervall omkring skattningen.
- 2) Industrin definieras som branscherna C – E, tjänstenäringarna definieras som branscherna G – O och övriga definieras som branscherna A + B samt F.

4. Procentuell fördelning av antalet anställda efter näringsgren och kön. Privat sektor, 3:e kvartalet 2005

4. Percentage distribution of employees by industry and sex. Private sector, 3rd quarter of 2005

SNI/Näringsgren		Anställda i procent		
		Totalt	Kvinnor	Män
A+B	Jordbruk, jakt och skogsbruk	1,3	0,9	1,6
C+D	Tillverkning och mineralutvinning	27,1	18,9	31,9
C	Gruvor och mineralutvinningsindustri	0,3	0,1	0,4
D	Tillverkningsindustri	26,8	18,8	31,5
28-35	Verkstadsindustri	13,1	7,4	16,4
E	El, gas, värme och vattenkraft	1,1	0,7	1,3
F	Byggindustri	7,2	1,6	10,5
G	Parti och detaljhandel, reparationsverkstäder	18,4	22,3	16,2
H	Hotell och restauranger	3,6	5,4	2,5
I	Transport, magasinering och kommunikation	9,5	7,4	10,7
J	Kreditinstitut och försäkringsbolag	3,1	4,6	2,2
K	Fastighetsbolag, uthyrnings och företagsservicefirmor	15,7	16,1	15,6
M	Utbildningsväsendet	2,7	4,6	1,6
N	Hälsa och sjukvård, socialtjänst och veterinärkliniker	4,9	10,0	1,9
O	Övriga samhällliga och personliga tjänster	5,4	7,4	4,2
TOTALT		100,0	100,0	100,0

5. Andel visstidsanställda i procent av totalt antal anställda efter näringsgren. Privat sektor, 1:a kvartalet 1994 – 3:e kvartalet 2005

5. Proportion of temporary employees in relation to total number of employees by industry. Private sector, 1st quarter of 1994 – 3rd quarter of 2005

		Andelen visstidsanställda i procent av totalt anställda					
	Kvartal/ Bransch	Tillverkn -industri	Byggnads -industri	Handel	Hotell och restaurang	Finansiell verksamhet	Totalt
1	1994	4,9	6,8	8,8	18,7	5,1	8,1
	1995	5,9	7,9	10,0	27,0	5,2	9,6
	1996	5,0	7,6	9,4	21,9	6,2	8,7
	1997	4,6	7,0	9,2	22,6	6,7	8,8
	1998	5,8	7,8	9,8	22,3	8,1	9,8
	1999	5,6	7,2	10,8	26,4	9,1	10,4
	2000	6,4	6,4	12,0	26,6	8,8	11,3
	2001	5,8	5,3	10,9	27,8	7,5	10,8
	2002	5,3	5,1	10,6	26,0	7,5	10,3
	2003	5,5	4,6	10,6	25,5	8,0	10,4
	2004	5,3	4,6	11,4	24,8	7,2	10,7
	2005	7,0	7,8	12,1	27,6	7,4	12,2
2	1994	6,9	11,8	10,7	25,8	7,2	10,2
	1995	7,1	11,1	11,1	27,5	6,7	11,0
	1996	5,9	11,3	10,6	27,5	6,9	10,2
	1997	6,7	11,4	11,1	29,1	8,9	11,0
	1998	7,5	10,1	11,5	30,9	9,6	11,7
	1999	7,2	10,3	12,4	33,1	10,4	12,4
	2000	7,7	9,2	13,0	31,9	9,4	12,9
	2001	6,9	7,5	11,2	31,0	8,6	11,9
	2002	7,1	7,5	11,7	29,0	7,9	12,0
	2003	7,0	7,0	12,4	28,2	7,9	12,2
	2004	7,0	7,9	12,1	27,6	7,4	12,2
	2005	7,0	7,8	12,1	27,6	7,4	12,2
3	1994	8,6	14,0	12,8	30,9	7,0	11,7
	1995	7,9	12,5	12,8	28,9	6,7	11,7
	1996	6,9	13,6	11,8	30,2	8,1	11,3
	1997	8,1	11,5	12,8	30,8	9,2	12,3
	1998	8,8	12,7	13,0	30,5	9,7	13,2
	1999	8,7	11,4	14,8	33,5	10,0	14,0
	2000	8,8	9,5	13,2	31,3	9,8	13,7
	2001	7,9	8,3	12,7	30,4	8,7	12,9
	2002	7,9	9,9	12,8	31,3	9,0	13,1
	2003	7,8	8,5	13,9	27,9	9,2	13,2
	2004	7,0	7,8	12,1	27,6	7,4	12,2
	2005	7,0	7,8	12,1	27,6	7,4	12,2
4	1994	6,6	12,2	10,8	25,8	6,0	9,7
	1995	6,3	10,3	10,6	23,1	6,2	9,8
	1996	5,1	10,4	10,1	26,2	6,8	9,4
	1997	6,6	11,0	10,9	27,1	7,8	10,8
	1998	6,8	9,4	11,7	26,9	9,0	11,3
	1999	7,2	9,3	12,1	28,6	8,8	12,0
	2000	7,1	7,3	12,6	27,0	7,2	11,8
	2001	6,0	6,9	11,3	26,2	7,7	11,2
	2002	6,5	7,1	11,6	26,2	7,5	11,6
	2003	5,8	6,9	12,3	26,0	7,4	11,6
	2004	7,0	7,8	12,1	27,6	7,4	12,2

6A. Antal anställda efter sektor och län, 3:e kvartalet 2005

6A. Number of employees by sector and county, 3rd quarter of 2005

Län/Sektor		Kommunal	Landsting	Statlig	Offentlig	Privat	Totalt		
Stockholm	Antal	133 449	32 944	63 577	229 970	686 708	916 678	±	10 359
	Förändring	-0,4	-2,4	-1,5	-1,0	-0,3	-0,5		..
Uppsala	Antal	29 246	11 501	14 278	55 025	61 878	116 903	±	3 405
	Förändring	-1,3	0,2	-1,0	-0,9	0,4	-0,2		..
Södermanland	Antal	25 638	7 519	5 141	38 298	61 267	99 565	±	3 135
	Förändring	-3,0	1,7	-1,4	-1,9	2,4	0,7		..
Östergötland	Antal	36 973	11 917	11 303	60 193	112 038	172 231	±	4 352
	Förändring	-2,1	-2,2	-0,2	-1,8	0,8	-0,1		..
Jönköping	Antal	37 201	10 593	5 756	53 550	99 538	153 088	±	3 026
	Förändring	0,0	-1,2	0,2	-0,2	-0,1	-0,2		..
Kronoberg	Antal	20 256	5 553	3 162	28 971	55 268	84 239	±	1 977
	Förändring	1,8	3,4	2,0	2,1	0,4	1,0		..
Kalmar	Antal	26 018	6 671	3 318	36 007	56 660	92 667	±	2 854
	Förändring	-1,2	-3,0	-0,3	-1,4	-5,4	-3,9		..
Gotland	Antal	9 145	-	1 783	10 928	12 458	23 386	±	1 254
	Förändring	-2,2	-	-2,4	-2,3	-0,4	-1,2		..
Blekinge	Antal	16 700	5 025	4 652	26 377	39 008	65 385	±	2 829
	Förändring	-1,1	0,5	3,1	-0,1	-1,0	-0,6		..
Skåne	Antal	110 610	33 577	23 509	167 696	309 429	477 125	±	6 367
	Förändring	0,6	1,1	-1,6	0,4	2,9	2,0		..
Halland	Antal	28 587	7 757	4 054	40 398	72 854	113 252	±	2 750
	Förändring	-0,4	1,4	-0,2	0,0	7,3	4,5		..
Västra Götaland	Antal	154 609	46 866	29 784	231 259	456 708	687 967	±	10 293
	Förändring	-0,6	1,9	1,1	0,1	2,7	1,8		..
Värmland	Antal	31 262	8 174	5 628	45 064	63 133	108 197	±	2 336
	Förändring	0,2	-4,3	0,4	-0,6	-5,5	-3,5		..
Örebro	Antal	27 819	9 170	6 572	43 561	72 534	116 095	±	2 334
	Förändring	-0,9	0,5	0,5	-0,4	1,7	0,9		..
Västmanland	Antal	24 846	6 944	3 860	35 650	67 847	103 497	±	4 795
	Förändring	-2,6	4,7	-1,8	-1,2	-4,4	-3,3		..
Dalarna	Antal	32 593	8 998	5 268	46 859	69 842	116 701	±	2 432
	Förändring	-0,4	-0,5	1,1	-0,3	-2,0	-1,3		..
Gävleborg	Antal	30 260	8 969	5 475	44 704	69 284	113 988	±	5 112
	Förändring	-3,5	2,7	0,1	-1,9	2,7	0,9		..
Västernorrland	Antal	28 558	8 488	6 811	43 857	61 115	104 972	±	2 361
	Förändring	-2,2	-1,7	0,3	-1,7	-3,2	-2,6		..
Jämtland	Antal	14 827	4 202	3 596	22 625	28 805	51 430	±	2 356
	Förändring	-0,3	-2,6	-6,0	-1,7	0,2	-0,6		..
Västerbotten	Antal	30 832	10 404	8 497	49 733	60 746	110 479	±	3 382
	Förändring	-2,3	2,5	-2,5	-1,4	4,8	1,9		..
Norrbotten	Antal	31 041	7 499	9 023	47 563	57 289	104 852	±	3 327
	Förändring	-1,9	-1,4	-0,1	-1,5	0,7	-0,3		..
Totalt	Antal	880 470	252 771	225 047	1 358 288	2 574 412	3 932 700	±	20 782
	Förändring	-0,8	0,1	-0,7	-0,6	0,7	0,3		..
Kvinnor	Antal	701 403	203 295	108 507	1 013 205	950 310	1 963 515	±	14 273
	Förändring	-0,8	0,1	-0,4	-0,6	-0,3	-0,5		..
Män	Antal	179 066	49 476	116 540	345 082	1 624 100	1 969 182	±	15 353
	Förändring	-0,7	0,1	-0,9	-0,7	1,4	1,0		..

6B. Procentuell fördelning av anställda efter län och kön, 3:e kvartalet 2005

6B. Percentage distribution of employees by county and sex, 3rd quarter of 2005

Län	Anställda i procent		Totalt
	Kvinnor	Män	
Stockholm	23,4	23,2	23,3
Uppsala	3,1	2,9	3,0
Södermanland	2,6	2,5	2,5
Östergötland	4,2	4,5	4,4
Jönköping	3,8	3,9	3,9
Kronoberg	2,1	2,2	2,1
Kalmar	2,4	2,3	2,4
Gotland	0,6	0,6	0,6
Blekinge	1,6	1,8	1,7
Skåne	12,3	12,0	12,1
Halland	2,9	2,8	2,9
Västra Götaland	17,5	17,5	17,5
Värmland	2,7	2,8	2,8
Örebro	2,9	3,0	3,0
Västmanland	2,7	2,6	2,6
Dalarna	2,9	3,0	3,0
Gävleborg	2,9	2,9	2,9
Västernorrland	2,6	2,7	2,7
Jämtland	1,4	1,2	1,3
Västerbotten	2,8	2,8	2,8
Norrbottn	2,6	2,7	2,7
Totalt	100,0	100,0	100,0

6C. Antal anställda efter län och bransch. Privat sektor, 3:e kvartalet 2005

6C. Employees in private sector by county and industry, 3rd quarter of 2005

Län	Bransch ¹	Antal anställda ²	
Stockholm	Industrin	91 359	± 4 772
	Tjänstenäringarna	550 195	± 11 997
	Övriga	45 153	± 3 628
	Totalt	686 708	± 10 358
Uppsala	Industrin	14 812	± 2 060
	Tjänstenäringarna	40 722	± 3 661
	Övriga	6 343	± 1 606
	Totalt	61 878	± 3 404
Södermanland	Industrin	25 275	± 4 111
	Tjänstenäringarna	29 603	± 5 021
	Övriga	6 388	± 2 717
	Totalt	61 267	± 3 135
Östergötland	Industrin	34 301	± 3 362
	Tjänstenäringarna	67 643	± 6 177
	Övriga	10 093	± 2 264
	Totalt	112 037	± 4 351
Jönköping	Industrin	44 761	± 4 161
	Tjänstenäringarna	47 720	± 4 991
	Övriga	7 055	± 1 715
	Totalt	99 537	± 3 025
Kronoberg	Industrin	20 992	± 3 577
	Tjänstenäringarna	29 397	± 3 849
	Övriga	4 878	± 1 648
	Totalt	55 268	± 1 977
Kalmar	Industrin	24 257	± 2 532
	Tjänstenäringarna	27 623	± 3 434
	Övriga	4 778	± 1 350
	Totalt	56 659	± 2 853
Gotland	Industrin	1 997	± 620
	Tjänstenäringarna	8 778	± 1 754
	Övriga	1 682	± 1 020
	Totalt	12 458	± 1 254

1) Industrin definieras som branscherna C – E, tjänstenäringarna definieras som branscherna G – O och övriga definieras som branscherna A + B samt F

2) Värdet till höger om ± anger ett 95%-igt konfidensintervall omkring skattningen.

6C. Antal anställda efter län och bransch. Privat sektor, 3:e kvartalet 2005

Län	Bransch ¹	Antal anställda ²		
Blekinge	Industrin	17 820	±	2 694
	Tjänstenäringarna	18 698	±	4 166
	Övriga	2 488	±	1 064
	Totalt	39 008	±	2 828
Skåne	Industrin	81 588	±	6 087
	Tjänstenäringarna	199 185	±	9 034
	Övriga	28 655	±	4 286
	Totalt	309 428	±	6 367
Halland	Industrin	24 187	±	3 055
	Tjänstenäringarna	41 379	±	4 389
	Övriga	7 286	±	1 951
	Totalt	72 853	±	2 749
Västra Götaland	Industrin	150 615	±	7 301
	Tjänstenäringarna	271 196	±	11 432
	Övriga	34 896	±	4 398
	Totalt	456 708	±	10 293
Värmland	Industrin	23 482	±	3 320
	Tjänstenäringarna	31 761	±	3 744
	Övriga	7 889	±	3 647
	Totalt	63 133	±	2 335
Örebro	Industrin	24 309	±	3 051
	Tjänstenäringarna	41 909	±	4 185
	Övriga	6 314	±	2 064
	Totalt	72 533	±	2 333
Västmanland	Industrin	27 225	±	2 844
	Tjänstenäringarna	34 453	±	5 443
	Övriga	6 168	±	1 659
	Totalt	67 847	±	4 795
Dalarna	Industrin	27 028	±	3 104
	Tjänstenäringarna	34 534	±	4 006
	Övriga	8 279	±	2 723
	Totalt	69 842	±	2 431
Gävleborg	Industrin	30 624	±	6 581
	Tjänstenäringarna	32 135	±	4 253
	Övriga	6 523	±	1 677
	Totalt	69 283	±	5 111

1) Industrin definieras som branscherna C – E, tjänstenäringarna definieras som branscherna G – O och övriga definieras som branscherna A + B samt F

2) Värdet till höger om ± anger ett 95%-igt konfidensintervall omkring skattningen.

6C. Antal anställda efter län och bransch. Privat sektor, 3:e kvartalet 2005

Län	Bransch ¹	Antal anställda ²		
Västernorrland	Industrin	19 174	±	3 035
	Tjänstenäringarna	35 554	±	4 493
	Övriga	6 385	±	1 883
	Totalt	61 115	±	2 360
Jämtland	Industrin	6 100	±	1 857
	Tjänstenäringarna	19 154	±	2 856
	Övriga	3 551	±	1 476
	Totalt	28 805	±	2 356
Västerbotten	Industrin	18 965	±	3 181
	Tjänstenäringarna	33 854	±	3 707
	Övriga	7 926	±	2 366
	Totalt	60 745	±	3 381
Norrbotten	Industrin	16 374	±	2 345
	Tjänstenäringarna	33 587	±	4 506
	Övriga	7 326	±	3 425
	Totalt	57 288	±	3 326
TOTALT		2 574 411	±	20 782

1) Industrin definieras som branscherna C – E, tjänstenäringarna definieras som branscherna G – O och övriga definieras som branscherna A + B samt F

2) Värdet till höger om ± anger ett 95%-igt konfidensintervall omkring skattningen.

7. Antal anställda efter storleksklass och bransch. Privat sektor, 3:e kvartalet 2005

7. Number of employees by size of establishment and industry. Private sector, 3rd quarter of 2005

	Storleksklass/Bransch		Antal anställda ¹
1-4	Jordbruk, jakt o skogsbruk	15 858	± 1 417
	Tillverkning, mineralutvinning o energiproduktion	31 829	± 2 505
	Byggindustri	33 834	± 2 362
	Parti o detaljhandel, reparationsverkstäder	85 988	± 5 741
	Finansiell verksamhet, företagstjänster, transport och kommunikation	107 405	± 7 141
	Utbildningsväsendet, hälso o sjukvård, socialtjänst och veterinärkliniker	20 453	± 2 386
	Personliga o kulturella tjänster	53 577	± 4 667
	TOTALT	348 948	± 11 190
5-9	Jordbruk, jakt o skogsbruk	7 078	± 691
	Tillverkning, mineralutvinning o energiproduktion	34 316	± 2 053
	Byggindustri	25 652	± 1 974
	Parti o detaljhandel, reparationsverkstäder	83 612	± 4 921
	Finansiell verksamhet, företagstjänster, transport o kommunikation	73 565	± 4 580
	Utbildningsväsendet, hälso o sjukvård, socialtjänst o veterinärkliniker	23 978	± 3 517
	Personliga o kulturella tjänster	36 091	± 3 027
	TOTALT	284 295	± 8 676
10-19	Jordbruk, jakt o skogsbruk	4 234	± 737
	Tillverkning, mineralutvinning o energiproduktion	54 649	± 4 218
	Byggindustri	30 770	± 2 677
	Parti o detaljhandel, reparationsverkstäder	86 588	± 8 276
	Finansiell verksamhet, företagstjänster, transport o kommunikation	89 259	± 8 423
	Utbildningsväsendet, hälso o sjukvård, socialtjänst o veterinärkliniker	25 800	± 3 448
	Personliga o kulturella tjänster	38 185	± 4 406
	TOTALT	329 487	± 14 024
20-49	Jordbruk, jakt o skogsbruk	2 604	± 832
	Tillverkning, mineralutvinning o energiproduktion	87 272	± 6 527
	Byggindustri	44 962	± 4 027
	Parti o detaljhandel, reparationsverkstäder	102 005	± 13 262
	Finansiell verksamhet, företagstjänster, transport o kommunikation	121 939	± 15 291
	Utbildningsväsendet, hälso o sjukvård, socialtjänst o veterinärkliniker	39 319	± 10 172
	Personliga o kulturella tjänster	50 116	± 8 163
	TOTALT	448 221	± 25 166
50-99	Jordbruk, jakt o skogsbruk	2 602	± 1 052
	Tillverkning, mineralutvinning o energiproduktion	93 873	± 6 141
	Byggindustri	18 042	± 2 297
	Parti o detaljhandel, reparationsverkstäder	45 749	± 5 831
	Finansiell verksamhet, företagstjänster, transport o kommunikation	101 402	± 8 487
	Utbildningsväsendet, hälso o sjukvård, socialtjänst o veterinärkliniker	26 401	± 4 302
	Personliga o kulturella tjänster	23 007	± 3 790
	TOTALT	311 079	± 13 428

7. Antal anställda efter storleksklass och bransch. Privat sektor, 3:e kvartalet 2005

	Storleksklass/Bransch	Antal anställda ¹		
100-	Jordbruk, jakt o skogsbruk	1 524	±	0
	Tillverkning, mineralutvinning o energiproduktion	423 312	±	0
	Byggindustri	32 900	±	0
	Parti o detaljhandel, reparationsverkstäder	70 538	±	0
	Finansiell verksamhet, företagstjänster, transport o kommunikation	250 897	±	0
	Utbildningsväsendet, hälso o sjukvård, socialtjänst o veterinärklinik	43 631	±	0
	Personliga o kulturella tjänster	29 570	±	0
	TOTALT	852 378	±	0
TOTALT		2 574 411	±	20 782

1) Värdet till höger om ± anger ett 95%-igt konfidensintervall omkring skattningen.

8. Index: Antal anställda efter näringsgren och anställningsförhållande. Privat sektor, kvartal 1 1996 – kvartal 3 2005 (1990:1=100)

8. Index of employment by industry and terms of employment. Private sector, 1st quarter of 1996 – 3rd quarter of 2005 (1990:1=100)

	År-Kvartal/ Näringsgren	Tillverkningsind.		Byggindustri		Handel		Finansiell verksam.		Hotell o restaurang	
		Tillsvid.	Totalt	Tillsvid.	Totalt	Tillsvid.	Totalt	Tillsvid.	Totalt	Tillsvid.	Totalt
(1990 ¹	1	859,7	896,8	205,2	219,5	439,2	490,7	81,2	85,4	63,3	88,0)
1996	1	80,4	81,2	68,8	69,6	87,1	86,1	90,6	91,9	84,8	78,2
	2	80,4	81,9	69,5	73,3	86,5	86,6	90,1	92,0	80,1	79,4
	3	79,8	82,2	73,1	79,1	87,3	88,6	88,3	91,3	82,5	85,0
	4	79,5	80,4	71,1	74,2	87,1	86,7	87,7	89,5	80,9	78,8
1997	1	78,9	79,3	68,0	68,4	86,8	85,6	92,0	93,8	81,5	75,8
	2	78,6	80,8	67,5	71,2	86,0	86,5	91,1	95,1	80,3	81,5
	3	78,6	82,0	70,1	74,1	87,6	90,0	92,0	96,4	81,7	84,9
	4	78,6	80,6	68,0	71,4	86,9	87,3	90,9	93,7	79,8	78,8
1998	1	78,9	80,3	67,1	68,0	87,9	87,3	88,9	92,0	89,9	83,3
	2	79,1	81,9	68,2	70,9	87,1	88,1	87,9	92,5	89,9	93,6
	3	79,4	83,4	70,6	75,5	89,6	92,2	86,8	91,5	91,2	94,3
	4	79,7	82,0	70,7	73,0	89,3	90,5	86,3	90,2	92,4	90,9
1999	1	79,9	81,1	70,5	71,1	87,8	88,1	86,9	91,0	94,0	91,9
	2	79,4	81,9	71,7	74,7	87,3	89,2	85,7	91,0	94,0	101,1
	3	79,4	83,4	75,2	79,4	89,4	93,9	87,9	92,9	99,2	107,3
	4	79,1	81,7	75,1	77,4	89,6	91,3	87,2	90,9	97,8	98,5
2000	1	79,3	81,2	73,5	73,4	90,8	92,4	84,2	87,8	97,6	95,7
	2	79,2	82,3	74,9	77,1	91,9	94,6	85,7	89,9	100,0	105,7
	3	80,1	84,2	81,6	84,3	91,9	94,7	88,9	93,7	99,4	104,0
	4	80,2	82,8	80,8	81,5	91,3	93,5	88,8	91,0	100,0	98,5
2001	1	79,9	81,3	79,9	78,9	92,4	92,7	85,0	87,4	102,8	102,4
	2	80,1	82,5	80,3	81,1	91,3	92,1	85,2	88,6	101,1	105,5
	3	80,3	83,6	83,7	85,3	94,1	96,4	93,7	97,7	103,6	107,0
	4	79,4	80,9	83,1	83,4	92,8	93,6	93,3	96,1	102,7	100,1
2002	1	78,8	79,8	80,5	79,2	91,5	91,7	92,2	94,8	100,6	97,7
	2	78,6	81,1	80,4	81,2	90,0	91,2	92,5	95,4	103,5	104,9
	3	77,9	81,1	80,0	83,0	89,3	91,7	91,7	95,9	99,5	104,2
	4	77,1	79,0	82,1	82,6	90,5	91,6	93,1	95,7	103,3	100,7
2003	1	76,6	77,7	79,7	78,1	90,1	90,2	91,1	94,1	100,2	96,7
	2	77,9	80,3	82,4	82,8	92,6	94,6	91,7	94,7	100,0	100,2
	3	76,9	80,0	82,2	84,0	92,1	95,8	90,3	94,5	96,8	96,6
	4	76,1	77,5	81,5	81,9	92,3	94,3	91,6	94,0	100,0	97,2
2004	1	75,0	76,0	78,1	76,5	90,8	91,8	90,5	92,7	97,3	93,1
	2	75,2	77,5	79,4	80,6	93,6	95,4	90,4	92,9	103,8	103,1
	3	74,9	78,2	80,2	81,9	93,0	96,9	90,5	93,8	100,0	101,5
	4	74,4	76,3	80,2	80,9	93,2	95,2	91,5	93,9	102,4	100,5
2005	1	73,6	74,8	78,5	77,8	91,6	92,8	91,4	93,2	97,3	93,2
	2	74,2	76,7	81,8	82,9	93,4	95,7	89,7	92,4	102,4	105,7
	3	73,7	77,0	82,2	84,8	93,2	96,7	89,7	92,6	101,6	104,7

1) För kvartal 1 1990 redovisas antal i tusental.

9. Andel frånvarande i procent efter frånvaroorsak, sektor och kön. 3:e kvartalet 2005

9. Proportion of absent employees in relation to total number of employees by reason of absence, sector and sex. Private sector, 3rd quarter of 2005

Sektor/ Frånvaroorsak	Sjukdom ²	Semester ²	Övrig frånvaro ²
<i>Privat</i>			
Kvinnor	3,9 ± 0,2	14,7 ± 0,6	4,6 ± 0,2
Män	2,5 ± 0,1	15,8 ± 0,5	2,3 ± 0,1
Totalt	3,0 ± 0,1	15,4 ± 0,4	3,2 ± 0,1
Förändring totalt ²	-0,5 ± 0,2	-1,3 ± 0,6	0,1 ± 0,2
<i>Kommunal</i>			
Kvinnor	5,0 ± 0,3	14,3 ± 1,1	5,3 ± 0,4
Män	3,0 ± 0,4	13,6 ± 2,4	2,7 ± 0,3
Totalt	4,6 ± 0,2	14,1 ± 1,2	4,7 ± 0,3
Förändring totalt ¹	-0,6 ± 0,3	-0,7 ± 1,6	0,0 ± 0,4
<i>Landsting</i>			
Kvinnor	4,7 ± 0,3	19,5 ± 1,8	7,4 ± 0,7
Män	2,7 ± 0,5	19,9 ± 1,7	6,2 ± 0,9
Totalt	4,3 ± 0,3	19,6 ± 1,7	7,2 ± 0,7
Förändring totalt ¹	-0,3 ± 0,4	1,4 ± 2,8	0,8 ± 0,9
<i>Statlig</i>			
Kvinnor	3,1 ± 0,5	20,2 ± 3,1	7,7 ± 1,3
Män	1,4 ± 0,2	19,6 ± 1,7	3,9 ± 0,4
Totalt	2,2 ± 0,3	19,9 ± 2,0	5,7 ± 0,7
Förändring totalt ¹	-0,5 ± 0,3	-4,8 ± 2,5	0,4 ± 0,8
<i>Totalt</i>			
Kvinnor	4,3 ± 0,1	15,4 ± 0,5	5,3 ± 0,2
Män	2,5 ± 0,1	16,0 ± 0,5	2,5 ± 0,1
Totalt	3,4 ± 0,1	15,7 ± 0,4	3,9 ± 0,1
Förändring totalt ¹	-0,5 ± 0,1	-1,3 ± 0,6	0,1 ± 0,2

Frånvaron mäts som andel av totalt antal anställda

- 1) Förändringstalen uttrycker den årliga förändringen i procentenheter.
- 2) Värdet till höger om ± anger ett 95%-igt konfidensintervall omkring skattningen.

10A. Andel frånvarande i procent av totalt antal anställda efter näringsgren och frånvaroorsak, 3:e kvartalet 2005

10A. Proportion of employees absent from work in relation to total number of employees by industry, 3rd quarter of 2005

Bransch/Orsak	Sjukdom	Semester	Övrig
A+B Jordbruk, jakt o skogsbruk	1,9	10,9	2,7
C+D Tillverkning o mineralutvinning	4,1	19,4	3,8
E El, gas, värme o vattenkraft	2,4	19,7	3,7
F Byggindustri	2,6	13,5	1,6
G Parti o detaljhandel, reparationsverkstäder	2,5	12,8	3,0
H Hotell o restauranger	1,6	6,9	2,2
I Transport, magasinering o kommunikation	3,7	13,1	2,7
J Kreditinstitut o försäkringsbolag	2,8	16,8	5,2
K Fastighetsbolag, uthyrnings- o företagsservicefirmor	2,6	15,8	3,6
L Offentlig förvaltning	2,8	19,1	5,1
M+K73 Utbildningsväsendet	3,5	16,5	4,9
N Hälso- o sjukvård, socialtjänst o veterinärkliniker	4,6	14,9	5,4
O Andra samhälleliga- o personliga tjänster	2,6	16,1	2,8
Totalt	3,4	15,7	3,9

Frånvaron mäts som andel av totalt antal anställda

10B. Andel frånvarande i procent efter näringsgren och frånvaroorsak. Privat sektor, 3:e kvartalet 2005.

10B. Proportion of employees absent from work in relation to total number of employees by industry. Private sector, 3rd quarter of 2005.

Bransch/Orsak	Sjukdom	Semester	Övrig
A+B Jordbruk, jakt o skogsbruk	2,0	10,5	2,7
C+D Tillverkning o mineralutvinning	4,1	19,4	3,8
E El, gas, värme o vattenkraft	2,5	20,2	3,8
F Byggindustri	2,5	13,0	1,5
G Parti o detaljhandel, reparationsverkstäder	2,5	12,8	3,0
H Hotell o restauranger	1,5	6,9	2,1
I Transport, magasinering o kommunikation	3,7	13,2	2,7
J Kreditinstitut o försäkringsbolag	2,8	16,7	5,2
K Fastighetsbolag, uthyrnings- o företagsservicefirmor	2,5	15,5	3,4
M+K73 Utbildningsväsendet	2,6	23,2	3,8
N Hälso- o sjukvård, socialtjänst o veterinärkliniker	2,9	11,7	2,9
O Andra samhälleliga- o personliga tjänster	2,5	15,9	2,6
Totalt	3,0	15,4	3,2

Frånvaron mäts som andel av totalt antal anställda

10C. Andel frånvarande i procent efter näringsgren och frånvaroorsak. Offentlig sektor, 3:e kvartalet 2005

10C. Proportion of employees absent from work in relation to total number of employees by industry. Public sector, 3rd quarter of 2005

Bransch/Orsak	Sjukdom	Semester	Övrig
E El, gas, värme o vattenkraft	1,8	15,8	3,4
F Byggindustri	3,5	19,7	2,6
L Offentlig förvaltning	2,8	19,1	5,1
M+K73 Utbildningsväsendet	3,6	15,3	5,1
N Hälso- o sjukvård, socialtjänst o veterinärkliniker	5,0	15,6	5,9
O Andra samhällseliga- o person- liga tjänster	3,5	13,6	2,6
Totalt	4,1	16,2	5,4

Frånvaron mäts som andel av totalt antal anställda

11. Andel sjukfrånvarande i procent efter län. 3:e kvartalet 2005

11. Proportion of employees absent due to sick leave by county, 3rd quarter of 2005

Län	Andel sjuk- frånvarande totalt ¹
Stockholm	3,0 ± 0,3
Uppsala	3,4 ± 0,9
Södermanland	3,6 ± 0,6
Östergötland	3,3 ± 0,6
Jönköping	2,4 ± 0,3
Kronoberg	2,9 ± 0,9
Kalmar	2,8 ± 0,6
Gotland	1,9 ± 0,7
Blekinge	3,4 ± 1,1
Skåne	3,1 ± 0,4
Halland	2,9 ± 0,6
Västra Götaland	3,2 ± 0,3
Värmland	3,5 ± 0,7
Örebro	3,8 ± 0,9
Västmanland	3,9 ± 0,9
Dalarna	3,6 ± 0,6
Gävleborg	3,8 ± 1,1
Västernorrland	1,9 ± 0,5
Jämtland	3,8 ± 1,3
Västerbotten	4,0 ± 0,9
Norrbottn	3,4 ± 0,8
Totalt	3,4 ± 0,1

1) Värdet till höger om ± anger ett 95%-igt konfidensintervall omkring skattningen

12. Andel frånvarande i procent av totalt antal anställda efter storleksklass, kön och frånvaroorsak. Privat sektor, 3:e kvartalet 2005

12. Proportion of absent employees in relation to total number of employees by size of establishment, sex, and reasons for absence. Private sector, 3rd quarter of 2005

Storleksklass/Kön		Sjukdom	Semester	Övrig frånvaro	Total frånvaro
1-4	Kvinnor	2,1	11,9	2,7	16,6
	Män	1,2	10,7	1,1	13,1
	Totalt	1,5	11,2	1,7	14,4
5-9	Kvinnor	2,2	14,9	2,7	19,8
	Män	1,6	13,6	1,3	16,5
	Totalt	1,8	14,1	1,9	17,8
10-19	Kvinnor	3,2	15,1	2,9	21,3
	Män	1,9	16,5	1,5	19,9
	Totalt	2,4	15,9	2,1	20,4
20-49	Kvinnor	3,8	15,2	3,6	22,6
	Män	2,4	15,9	1,8	20,1
	Totalt	2,9	15,6	2,5	21,0
50-99	Kvinnor	4,9	14,8	6,0	25,7
	Män	2,9	17,0	2,6	22,5
	Totalt	3,6	16,2	3,8	23,7
100-199	Kvinnor	5,0	14,8	6,0	25,8
	Män	3,4	17,8	3,0	24,2
	Totalt	4,0	16,6	4,1	24,8
200-	Kvinnor	5,3	15,8	7,3	28,5
	Män	3,6	17,8	3,8	25,2
	Totalt	4,1	17,2	5,0	26,3
Totalt	Kvinnor	3,9	14,7	4,6	23,2
	Män	2,5	15,8	2,3	20,7
	Totalt	3,0	15,4	3,2	21,6

Frånvaron mäts som andel av totalt antal anställda

**13. Frånvaroutvecklingen efter frånvaroorsak. Privat sektor,
1:a kvartalet 1994- 3:e kvartalet 2005**

13. Development of employees' absence according to reason. Private sector, 1st quarter of 1994 – 3rd quarter of 2005

Kvartal/År		Sjukdom	Semester	Övrig frånvaro	
Frånvaroorsak					
1	1994	3,7	1,5	3,4	
	1995	3,7	1,3	3,4	
	1996	3,2	1,3	3,0	
	1997	3,3	1,3	3,0	
	1998	3,4	1,4	2,8	
	1999	3,8	1,2	2,8	
	2000	4,3	1,4	3,1	
	2001	4,5	1,5	3,1	
	2002	4,6	1,4	3,1	
	2003	4,6	1,3	3,2	
	2004	4,2	1,4	3,1	
	2005	4,1	1,5	3,2	
	2	1994	3,5	2,8	3,3
		1995	3,2	3,0	3,1
1996		2,6	2,3	2,9	
1997		2,7	2,6	2,7	
1998		2,9	2,9	2,5	
1999		3,1	2,1	2,5	
2000		3,8	2,3	2,8	
2001		3,9	2,5	2,9	
2002		4,0	2,1	3,0	
2003		3,7	2,6	3,3	
2004		3,7	2,3	3,0	
2005		3,4	1,9	3,0	
3		1994	3,1	17,8	3,1
		1995	2,7	17,9	2,9
	1996	2,3	19,6	2,6	
	1997	2,4	20,2	2,6	
	1998	2,6	20,0	2,6	
	1999	2,8	17,1	2,4	
	2000	3,6	16,2	2,8	
	2001	3,6	17,3	2,7	
	2002	3,9	18,3	3,0	
	2003	3,5	18,2	3,1	
	2004	3,5	16,7	3,1	
	2005	3,0	15,4	3,2	
	4	1994	3,7	1,5	3,3
		1995	3,2	1,2	3,0
1996		2,9	1,6	2,8	
1997		3,1	1,6	2,7	
1998		3,4	1,5	2,9	
1999		3,7	1,5	2,9	
2000		4,2	1,4	2,9	
2001		4,3	1,3	3,1	
2002		4,5	1,6	3,2	
2003		4,3	1,4	3,2	
2004	4,0	1,5	3,2		

14. Antal nyanställda och avgångna efter sektor, kön och anställningsform, 3:e kvartalet 2005

14. Number of hires and separations by sector, sex and terms of employment, 3rd quarter of 2005

Sektor/Kön	Nyanställda				Avgångna			
	Tillsvidare		Visstids		Tillsvidare		Visstids	
	Antal	Andel ¹	Antal	Andel ¹	Antal	Andel ¹	Antal	Andel ¹
<i>Privat</i>								
Kvinnor	24 200	3,1	82 100	46,3	22 800	3,0	70 500	39,8
Män	48 900	3,4	88 300	46,9	40 700	2,8	86 800	46,1
Totalt	73 200	3,3	170 400	46,6	63 400	2,9	157 300	43,0
<i>Offentlig²</i>								
Kvinnor	16 300	2,2	101 800	50,5	17 200	2,3	103 200	51,2
Män	5 100	2,0	28 700	37,6	6 000	2,4	36 000	47,2
Totalt	21 400	2,2	130 400	47,0	23 200	2,4	139 200	50,1
<i>Totalt</i>								
Kvinnor	40 500	2,7	183 800	48,5	40 000	2,7	173 700	45,9
Män	54 000	3,2	117 000	44,2	46 700	2,8	122 800	46,4
Totalt	94 500	3,0	300 800	46,8	86 600	2,7	296 500	46,1

1) Andel uttrycker kvoten mellan nyanställda/avgångna och totalt antal tillsvidareanställda i respektive grupp.

2) Uppgifter bör tolkas med försiktighet då bortfallet avseende personalomsättningsvariabeln är stort inom kommunal- och landstingssektorerna.

15A. Andel nyanställda och avgångna med tillsvidareanställning i procent av totalt antal tillsvidareanställda efter näringsgren, 3:e kvartalet 2005

15A. Proportion of hires and separations of permanent employees in relation to total number of permanent employees by industry, 3rd quarter of 2005

Bransch/Orsak		Nyanställda	Avgångna
A+B	Jordbruk, jakt o skogsbruk	2,0	2,2
C+D	Tillverkning o mineralutvinning	2,0	2,2
E	El, gas, värme o vattenkraft	1,6	1,1
F	Byggindustri	3,8	3,6
G	Parti o detaljhandel, reparationsverkstäder	4,2	2,4
H	Hotell o restauranger	6,8	6,2
I	Transport, magasinering o kommunikation	2,9	3,1
J	Kreditinstitut o försäkringsbolag	2,0	2,1
K	Fastighetsbolag, uthyrnings- o företagsservicefirmor	4,1	3,9
L	Offentlig förvaltning	1,9	2,0
M+K73	Utbildningsväsendet	3,3	3,1
N	Hälso- o sjukvård, socialtjänst o veterinärkliniker	1,8	2,1
O	Andra samhällliga- o personliga tjänster	3,9	2,6
TOTALT		3,0	2,7

15B. Andel nyanställda och avgångna med tillsvidareanställning i procent av totalt antal tillsvidareanställda efter näringsgren. Privat sektor, 3:e kvartalet 2005

15B. Proportion of hires and separations of permanent employees in relation to total number of permanent employees by industry. Private sector, 3rd quarter of 2005

Bransch/Orsak		Nyanställda	Avgångna
A+B	Jordbruk, jakt o skogsbruk	2,0	2,2
C+D	Tillverkning o mineralutvinning	2,0	2,2
E	El, gas, värme o vattenkraft	1,8	1,2
F	Byggindustri	4,0	3,7
G	Parti o detaljhandel, reparationsverkstäder	4,2	2,4
H	Hotell o restauranger	6,9	6,2
I	Transport, magasinering o kommunikation	2,9	3,1
J	Kreditinstitut o försäkringsbolag	2,0	2,1
K	Fastighetsbolag, uthyrnings- o företagsservicefirmor	4,0	3,9
M+K73	Utbildningsväsendet	4,5	2,6
N	Hälso- o sjukvård, socialtjänst o veterinärkliniker	2,7	2,9
O	Andra samhällliga- o personliga tjänster	4,3	2,9
TOTALT		3,3	2,9

15C. Andel nyanställda och avgångna med tillsvidareanställning i procent av totalt antal tillsvidareanställda efter näringsgren. Offentlig sektor, 3:e kvartalet 2005

15C. Proportion of hires and separations of permanent employees in relation to total number of permanent employees by industry. Public sector, 3rd quarter of 2005

Bransch/Orsak		Nyanställda ¹	Avgångna ¹
E	El, gas, värme o vattenkraft	0,0	0,0
F	Byggindustri	1,2	2,1
L	Offentlig förvaltning	1,9	2,0
M	Utbildningsväsendet	3,1	3,2
N	Hälso- o sjukvård, socialtjänst o veterinärkliniker	1,6	1,9
O	Andra samhälls- o personliga tjänster	1,6	2,0
TOTALT		2,2	2,4

1) Uppgifter bör tolkas med försiktighet då bortfallet avseende personalomsättningsvariabeln är stort inom kommunal- och landstingssektorerna.

16. Nyanställda och avgångna efter anställningsform och bransch. Privat sektor, juli, augusti och september 2005

16. Hires and separations by terms of employment and industry. Private sector, July, August and September 2005

Månad/Bransch	Anställda			Tillsvidareanställda			Visstidsanställda		
	Antal	Andel		Antal	Andel		Antal	Andel	
		Nyanställda	Avgångna		Nyanställda	Avgångna		Nyanställda	Avgångna
Juli									
Industrin	743 200	2,0	2,1	671 200	0,4	0,6	72 000	17,4	15,6
Tjänstenäringarna	1 651 100	3,7	2,1	1 342 100	0,9	0,8	308 900	15,5	7,7
Övriga	227 000	7,8	3,4	197 800	5,6	1,4	29 200	22,8	17,0
Totalt	2 621 200	3,6	2,2	2 211 100	1,2	0,8	410 100	16,4	9,8
Augusti									
Industrin	726 100	2,2	4,1	668 900	0,9	0,8	57 300	16,8	42,3
Tjänstenäringarna	1 629 000	3,8	4,7	1 349 400	1,5	1,3	279 600	15,2	21,3
Övriga	226 500	2,5	3,0	199 400	1,2	1,3	27 100	11,8	16,1
Totalt	2 581 600	3,3	4,4	2 217 700	1,3	1,1	363 900	15,2	24,2
September									
Industrin	708 800	1,7	1,4	662 100	0,7	0,7	46 700	14,9	11,4
Tjänstenäringarna	1 624 800	3,8	2,5	1 361 500	1,5	1,1	263 300	15,4	9,7
Övriga	207 300	2,5	1,8	188 900	1,4	1,2	18 400	13,4	8,6
Totalt	2 540 800	3,1	2,1	2 212 500	1,3	1,0	328 400	15,2	9,9

1) Denna tabell visar månadsflöden av nyanställda och avgångna och är inte direkt jämförbar med tabell 14 som visar kvartalsflöden,

17. Andel nyanställda och avgångna med tillsvidareanställning i procent av antal tillsvidareanställda efter storleksklass och bransch, Privat sektor, 3:e kvartalet 2005

17. Proportion of newly hired and separated permanent employees in relation to total number of permanent employees by size of establishment and industry. Private sector, 3rd quarter of 2005

Storleksklass/Bransch ¹		Tillsvidare nyanställda ²			Tillsvidare avgångna ²		
1-4	Industrin	3,0	±	2,4	2,4	±	1,6
	Tjänstenäringarna	4,7	±	1,3	2,7	±	0,8
	Övriga	3,0	±	1,7	4,5	±	2,8
	Totalt	4,3	±	1,1	2,9	±	0,8
5-9	Industrin	7,2	±	4,2	1,1	±	0,8
	Tjänstenäringarna	6,3	±	1,5	3,6	±	0,7
	Övriga	5,2	±	4,0	4,6	±	2,4
	Totalt	6,3	±	1,3	3,4	±	0,6
10-19	Industrin	6,0	±	3,4	2,5	±	0,8
	Tjänstenäringarna	4,3	±	1,0	2,5	±	0,5
	Övriga	6,2	±	3,1	4,1	±	1,6
	Totalt	4,8	±	1,0	2,7	±	0,4
20-49	Industrin	2,1	±	1,0	2,6	±	0,8
	Tjänstenäringarna	3,7	±	1,4	3,1	±	0,6
	Övriga	3,0	±	1,5	2,2	±	0,8
	Totalt	3,3	±	1,0	2,9	±	0,4
50-99	Industrin	1,9	±	0,4	2,3	±	0,6
	Tjänstenäringarna	2,6	±	0,5	2,9	±	0,4
	Övriga	3,0	±	1,1	2,1	±	0,7
	Totalt	2,4	±	0,4	2,7	±	0,3
100-199	Industrin	1,1	±	0,0	2,3	±	0,0
	Tjänstenäringarna	2,6	±	0,0	3,9	±	0,0
	Övriga	2,2	±	0,0	2,4	±	0,0
	Totalt	2,0	±	0,0	3,2	±	0,0
200-	Industrin	1,0	±	0,0	2,0	±	0,0
	Tjänstenäringarna	2,2	±	0,0	3,6	±	0,0
	Övriga	2,3	±	0,0	3,4	±	0,0
	Totalt	1,5	±	0,0	2,7	±	0,0
Totalt	Industrin	2,0	±	0,4	2,2	±	0,2
	Tjänstenäringarna	3,9	±	0,4	3,1	±	0,2
	Övriga	3,7	±	0,9	3,5	±	0,8
	Totalt	3,3	±	0,3	2,9	±	0,2

1) Industrin definieras som branscherna C-E, tjänstenäringarna definieras som branscherna G-O och övriga definieras som branscherna A+B samt F.

2) Värdet till höger om ± anger ett 95%-igt konfidensintervall omkring skattningen

18. Andel nyanställda och avgångna i procent av totalt antal tillsvidareanställda efter storleksklass och utveckling. Privat sektor, 3:e kvartalet 2005

18. Proportion of hires and separations with respect to permanent employees to total number of permanent employees by size of establishment and development. Private sector, 3rd quarter of 2005

Storlek/Utveckling ¹	Nyanställda	Avgångna	Andel arbetsställen	Antal tillsvidare anställda
Arbetsställen med färre än 100 anställda				
växande arbetsställen	40,9	2,3	3,5	126 400
krympande arbetsställen	1,0	23,3	3,1	142 000
konstant	0,5	0,5	93,3	1 174 600
totalt	4,1	2,9	100,0	1 443 000
Arbetsställen med 100 anställda eller fler				
växande arbetsställen	5,5	1,6	19,4	169 200
krympande arbetsställen	0,9	4,3	41,8	409 200
konstant	0,5	0,5	38,8	187 400
totalt	1,8	2,8	100,0	765 800
Samtliga arbetsställen				
växande arbetsställen	20,6	1,9	3,7	295 600
krympande arbetsställen	0,9	9,2	3,6	551 200
konstant	0,5	0,5	92,7	1 362 000
totalt	3,3	2,9	100,0	2 208 800

1) Ett växande arbetsställe definieras som ett arbetsställe där de tillsvidare nyanställda överstiger de tillsvidare avgångna i antal. På motsvarande sätt definieras ett krympande arbetsställe som ett arbetsställe där de tillsvidare avgångna överstiger de tillsvidare nyanställda i antal. Konstanta arbetsställen utgör de arbetsställen som redovisade lika många nyanställda som avgångna under mät månaden.

Fakta om statistiken

Huvudsyftet med den företagsbaserade undersökningen är att med hög precision snabbt indikera förändringar av antalet anställda på detaljerad näringsgrensnivå och regional nivå samt att redovisa företagsanknutna variabler såsom frånvaro och personalomsättning.

Detta omfattar statistiken

Objekt och population

Privat sektor: Målobjekt är arbetsställe. Arbetsställe definieras som varje adress, fastighet eller grupp av närliggande fastigheter där företaget bedriver verksamhet. Alla företag har minst ett arbetsställe. Målpopulationen utgörs av de arbetsställen inom privat sektor som har någon anställd enligt Företagsdatabasen (FDB). Med privat sektor avses enskilda firmor, enkelt bolag, handelsbolag, kommanditbolag, samtliga aktiebolag, ekonomiska och ideella föreningar och stiftelser. Offentligt ägda aktiebolag, affärsverken och riksbanken förs också hit.

Offentlig sektor: Målobjekt avseende frånvaro och personalomsättning är arbetsställe. Målpopulationen utgörs av arbetsställen inom kommuner/landsting/statliga myndigheter som har någon anställd enligt FDB. Målobjekten avseende skattningen av antalet anställda i den offentliga sektorn är statliga myndigheter, kommuner och landsting.

Branschen transport, magasinering och kommunikationer redovisas exklusive ombordanställda i utrikes och kustsjöfart registrerade i Sverige.

Statistiska mått

Statistiken utgörs av skattade värden på aggregat.

Totaler skattas med

$$\hat{Y}_q = \sum_h^H \frac{N_h}{m_h} \sum_j^{m_h} w_{hj} y_{hj}^*$$

där

q = redovisningsgrupp, h = stratum, H = antal stratum

N_h = antal objekt i bruttopopulationen

m_h = antal objekt som svarat inklusive objekt som ej tillhör undersökningspopulationen

$y_{hj}^* = y_{hj}$ om objekt j tillhör redovisningsgrupp q, 0 annars

w_{hj} = kalibreringsvikt

Redovisningsgrupper

Skattningarna redovisas för olika gruppindelningar. Dessa definieras av arbetsställets näringsgren, storleksklass och län samt av organisationens sektortillhörighet.

Definitioner och förklaringar

Anställda

Antalet anställda totalt vid mättillfället avser personer (inkl deltid- och visstidsanställda) som var anställda en angiven dag under undersökningsperioden. Som anställda räknas även personer som vid mättillfället inte var i tjänst på grund av arbetstidens förläggning, sjukdom, semester, tjänstledighet eller dylikt. Verksamma ägare i aktiebolag är inkluderade. En anställd som har anställning

vid flera olika arbetsställen räknas flera gånger. Om en anställd däremot har flera tjänster inom samma arbetsställe räknas denne bara en gång.

Antalet visstidsanställda vid mättillfället avser personer (såväl heltids- som deltidanställda) som anställts för viss period eller visst uppdrag. Timavlönade räknas som visstidsanställda om de vid lönekörningen omfattas av någon lönetransaktion. Undantagna är exempelvis personer i arbetspraktik.

Frånvarande

Frånvaron redovisas efter tre frånvaroorsaker:

a) sjukdom

b) semester

c) övrig frånvaro som kan vara semesterlönegrundande- eller ej semesterlönegrundande frånvaro. Hit räknas ledighet med havandeskaps- eller föräldrapening, ledighet för smittbärare, ledighet för viss utbildning enligt studiestödslagen, facklig utbildning, militär repetitionsutbildning, civilförsvarsutbildning, permittering, kompensationsledighet, militär grundutbildning, semesterpermittering och arbetskonflikt.

Personalomsättning

Personalomsättningsmättet utgör medeltalet av uppgifterna för de månader som ingår i kvartalet. Personer som har haft flera tillfälliga anställningar under månaden räknas endast en gång.

Avgångna: Personer som har lämnat arbetsstället efter uppsägning eller på egen begäran under kvartalet.

Nyanställda: Personer som har anställts vid arbetsstället under kvartalet.

Personalomsättning redovisas dessutom av den årliga registerbaserade arbetsmarknadsstatistiken (RAMS). Det finns skillnader gällande mätperiod, mätobjekt och mätmetod, RAMS använder, till skillnad från KS, år som mätperiod, företag som mätobjekt och register som mätmetod.

Så görs statistiken

Datainsamling

För de utvalda objekten insamlas uppgifter om de ovan nämnda variablerna under en angiven arbetsdag i mät månaden med hjälp av en postenkät. Den angivna arbetsdagen är alltid onsdagen i mitten av mät månaden.

Urvalsundersökning

I undersökningen för tredje kvartalet år 2005 uppgår urvalet för den privata sektorn till ca 19 500 arbetsställen och ca 4 000 arbetsställen för den offentliga sektorn som allokeras över olika strata. De största arbetsställena, ca 4 600 stycken, totalundersöks och ingår i undersökningen varje månad. Övriga arbetsställen fördelas slumpvis i tre lika stora delar inom varje stratum där varje tredjedel svarar för en månad vardera i kvartalet. Genom att tredela urvalet speglas kvartalet bättre än om endast en månad i kvartalet undersöks.

Statistikens tillförlitlighet

Urval

Urvalsramen skapades ur FDB i mars och består av arbetsställen som där är registrerade som aktiva.

Frånvarouppgifterna inom byggindustrin i den privata sektorn, samt frånvaro- och personalomsättningsuppgifterna avseende kommunal och landstingssektorerna, bör tolkas med försiktighet då bortfallet är stort för denna fråga för arbetsställen med 100 anställda eller fler.

Ramtäckning

Mellan tidpunkten då urvalsramen upprättas och undersökningsperioderna sker fortlöpande förändringar av företag och arbetsställen. Arbetsställen nybildas, slås samman, delas eller upphör helt. Den dynamiska undersökningspopulationen överensstämmer inte helt med målpopulationen, varför täckningsfel uppstår. Ytterligare en orsak till täckningsfel är eftersläpningen i uppdateringen av urvalsramen. Undertäckningen medför en mindre underskattning i nivåerna av antalet anställda medan påverkan på förändringsskattningarna torde vara liten. För att kompensera för undertäckningen dras ett nytt urval halvårsvis.

Tidpunkten för urvalsdragning sker i augusti avseende kvartal 4 samma år och kvartal 1 påföljande år, och i mars avseende kvartal 2 och 3 samma år. Därmed förändrades tidpunkten för urvalsdragningen med ett kvartal fr.o.m. kvartal 4 2001. Detta kan innebära en viss nivåskillnad i skattningarna p.g.a. ovanstående resonemang om undertäckning.

Övertäckningen inom den privata sektorn uppgick under tredje kvartalet 2005 till cirka 5,2 procent. Motsvarande siffra för den offentliga sektorn var cirka 6,9 procent.

Mätning

Som i alla undersökningar med postenkäter kan felaktiga svar på frågorna förekomma på grund av missförstånd, tidsbrist eller bristande engagemang hos uppgiftslämnaren. En enklare studie har sammanställts avseende första kvartalet 2001.

Bortfall

Inom den privata sektorn uppgick kvartalsbortfallet till 7,9 procent av de utvalda arbetsställena. Motsvarande siffra var 8,6 procent för den offentliga sektorn. I nedanstående tabeller redovisas kvartalsbortfallet ovägt efter storlek och sektor samt storleksvägt.

Ovägt bortfall¹⁾

Antalet anställda (Privat sektor)	Antal	Procent
1-4	470	8,0
5-9	313	10,2
10-49	645	10,8
50-99	118	8,0
100-	0	0,0
Totalt	1 546	7,9

Antalet anställda (Offentlig sektor)	Antal	Procent
Urvalsdelen	316	11,2
Totalundersökta	33	4,9
Totalt	349	8,6

1) Antal bortfallsobjekt i bruttourvalet (inkl okänd övertäckning).

Storleksvägt bortfall²⁾

Antalet anställda (Privat sektor)	Antal	Procent
1-4	25 055	7,7
5-9	30 911	10,7
10-49	70 489	9,0
50-99	17 079	5,8
100-	0	0,0
Totalt	143 534	5,7

2) Antal bortfall där varje objekt tilldelas registervärdet för undersökningsvariabeln "antal anställda". Bortfallet räknas upp stratumvis med respektive urvalssannolikhet.

Bearbetning

Bearbetningsfel uppkommer t.ex, i samband med skanning och granskning. Dessa fel bedöms som små.

Modellantaganden

Användningen av rak uppräknings för bortfallskompensation bygger på antagandet att bortfallet kan betraktas som helt slumpmässigt. Om detta inte är fallet finns risk för att skattningarna kommer att innehålla skevheter vilket i sin tur bland annat medför att konfidensintervallens trolighetsgrad minskar.

Redovisning av osäkerhetsmått

De redovisade osäkerhetsmått definieras som: $1,96 \cdot$ (skattningens medelfel)

Exempel: I tabell 2 beräknas antalet anställda i tillverkningsindustrin inom den privata sektorn till $690\ 158 \pm 6\ 695$,

Det 95 procentiga konfidensintervallens undre gräns blir $690\ 158 - 6\ 695$ och dess övre gräns $690\ 158 + 6\ 695$, (således $683\ 463 - 696\ 853$).

Bra att veta

Nytt från och med tredje kvartalet 2004

Från och med tredje kvartalet 2004 har en ny struktur på hjälpinformationen använts. Detta kan medföra en viss nivåskillnad i skattningen. I uppgifterna för jämförelsekvartalet har dock den nya strukturen använts.

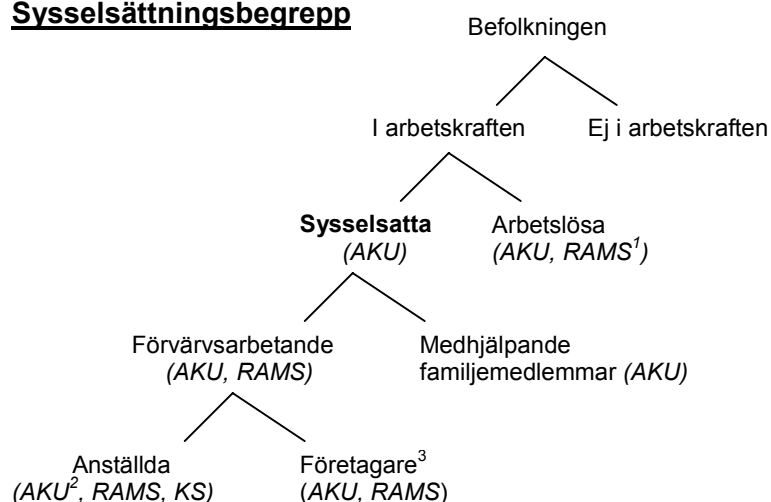
Spridning

Undersöknings- och publiceringsfrekvensen är kvartalsvis sedan 1989. Fr. o. m. tredje kvartalet år 2000 publiceras även månadstabeller över antalet anställda (se tabell 3) och fr.o.m. fjärde kvartalet 2002 publiceras månadstabeller över personalomsättning (se tabell 16).

Annan statistik

Månatlig sysselsättningsstatistik redovisas för hela arbetsmarknaden i arbetskraftsundersökningarna (AKU). En annan viktig källa är den årliga registerbaserade arbetsmarknadsstatistiken (RAMS). Dessa undersökningar är inte direkt jämförbara med den kortperiodiska sysselsättningsstatistiken (KS), huvudsakligen beroende på skillnader i undersökningsmetod, definitioner och mättdpunkt. Se nedanstående schema för ytterligare förklaring av sysselsättningsbegrepp enligt nationalräkenskaperna (NR).

Sysselsättningsbegrepp



1. RAMS redovisar registrerad arbetslöshet
2. AKU redovisar även huvudsysslor och bisysslor under kategorin "anställda".
3. "företagare" avser enskilda firmor, handels- och kommanditbolag. Aktiebolagsägare räknas som anställda.

Mer information om statistiken och dess kvalitet ges i en särskild Beskrivning av statistiken på SCB:s webbplats, www.scb.se.

In English

Summary

This report contains employment figures for the entire Swedish economy including both the private and public sectors, for the third quarter of 2005. The public sector is subdivided into the following categories: the governmental sector, the municipal authorities and the county councils. The figures are based on both sample and total surveys depending on the size of the establishment. The target population includes all establishments with at least one employee. All establishments in the private sector with 100 employees or more are censused. For the public sector, establishments with 200 employees or more are censused. Public corporations are included in the private sector. The central bank and public utilities are designated to the private sector.

The total number of employees in the entire labour market is estimated to 3 932 699 persons during the 3rd quarter of 2005.

Standard errors are presented for selected estimates in the tables.

List of tables

Explanation of symbols	11
1. Employment by sector, sex and terms of employment, 3rd quarter of 2005	11
2. Number of employees by branch of industry and terms of employment. Private sector 3rd quarter of 2005	12
3. Number of employees by industry. Private sector, July, August and September 2005	13
4. Percentage distribution of employees by industry and sex. Private sector, 3rd quarter of 2005	14
5. Proportion of temporary employees in relation to total number of employees by industry. Private sector, 1st quarter of 1994 – 3rd quarter of 2005	15
6A. Number of employees by sector and county, 3rd quarter of 2005	16
6B. Percentage distribution of employees by county and sex, 3rd quarter of 2005	17
6C. Employees in private sector by county and industry, 3rd quarter of 2005	18
7. Number of employees by size of establishment and industry. Private sector, 3rd quarter of 2005	21
8. Index of employment by industry and terms of employment. Private sector, 1st quarter of 1996 – 3rd quarter of 2005 (1990:1=100)	23
9. Proportion of absent employees in relation to total number of employees by reason of absence, sector and sex. Private sector, 3rd quarter of 2005	24
10A. Proportion of employees absent from work in relation to total number of employees by industry, 3rd quarter of 2005	25
10B. Proportion of employees absent from work in relation to total number of employees by industry. Private sector, 3rd quarter of 2005.	25
10C. Proportion of employees absent from work in relation to total number of employees by industry. Public sector, 3rd quarter of 2005	26
11. Proportion of employees absent due to sick leave by county, 3rd quarter of 2005	26

12. Proportion of absent employees in relation to total number of employees by size of establishment, sex, and reasons for absence. Private sector, 3 rd quarter of 2005	27
13. Development of employees' absence according to reason. Private sector, 1st quarter of 1994 – 3rd quarter of 2005	28
14. Number of hires and separations by sector, sex and terms of employment, 3rd quarter of 2005	29
15A. Proportion of hires and separations of permanent employees in relation to total number of permanent employees by industry, 3rd quarter of 2005	30
15B. Proportion of hires and separations of permanent employees in relation to total number of permanent employees by industry. Private sector, 3rd quarter of 2005	30
15C. Proportion of hires and separations of permanent employees in relation to total number of permanent employees by industry. Public sector, 3rd quarter of 2005	31
16. Hires and separations by terms of employment and industry. Private sector, July, August and September 2005	31
17. Proportion of newly hired and separated permanent employees in relation to total number of permanent employees by size of establishment and industry. Private sector, 3rd quarter of 2005	32
18. Proportion of hires and separations with respect to permanent employees to total number of permanent employees by size of establishment and development. Private sector, 3rd quarter of 2005	33

List of terms

Anställda	Employees
Avgångna	Separations
Frånvaro	Absenteeism
Frånvaro p,g,a, sjukdom	Sick leave
Kommun	Municipality
Landsting	County council
Län	County
Nyanställda	Hires
Näringsgren/Bransch	Industry
Personalomsättning	Personnel turnover
Privat	Private
Semester	Holiday
Sektor	Sector
Sjukdom	Sickness
SNI2002	NACE
Stat	Government
Storlek	Size
Sysselsättning	Employment
Tillsvidareanställda	Permanent employees
Visstidsanställda	Temporary employees
Övrig orsak	Other reason

